



Závěrečná zpráva o.s. SOSák  
2013

# Úvodní slovo:



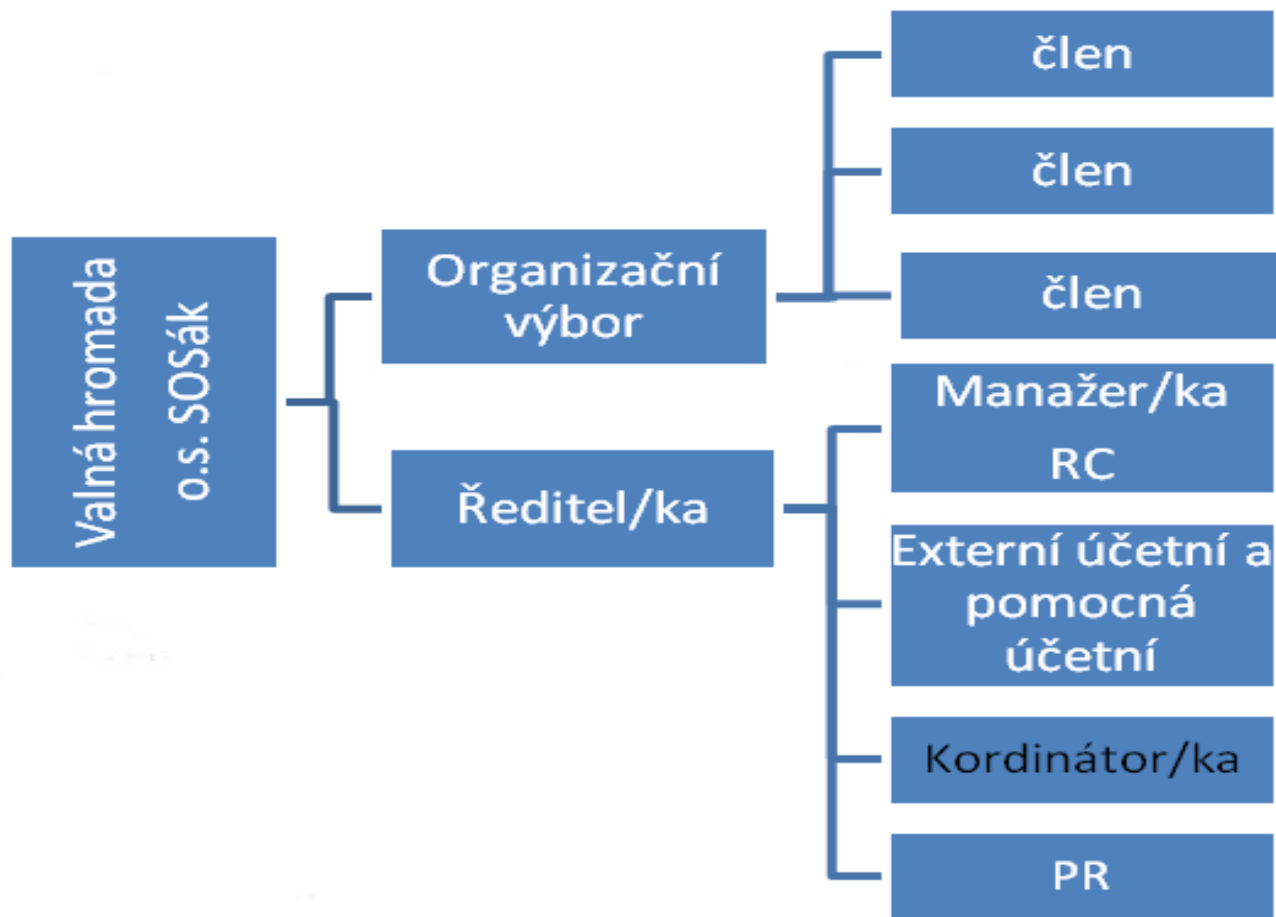
Milí přátelé, příznivci, nadšenci.

Rok 2013 se nesl v duchu realizace nových cest, stavby prostor pro naše aktivity i hledání nových zdrojů financování. Přes všechny nástrahy, peripetie i pomlavy se nám společně podařilo přežít. Sdružení SOSák funguje dál! O tom co vše se dělo a co jsme za rok 2013 zažili i jak jsme hospodařili je tato závěrečná zpráva.

Přeji napínavé čtení i mnoho sil do následujících let.

Michela Vítková  
ředitelka sdružení

# Organizační struktura sdružení



# Co a kdo v SOSáku



## ORGANIZACÍ VÝBOR SDRUŽENÍ

**Michaela Vítková, Pavla Veškrnová,  
Pavlina Čadová**

- řídí sdružení mezi zasedáními Valné hromady a je složen ze tří osob v rovném postavení.
- schází se minimálně jedenkrát za čtvrt roku
- Na svá jednání může kterýkoliv člen výboru přizvat podle potřeby jiné členy občanského sdružení SOSák, případně další osoby podílející se na činnosti občanského sdružení SOSák
- plánuje, organizuje, koordinuje a usměrňuje činnost občanského sdružení SOSák
- nakládá s majetkem občanského sdružení SOSák v souladu se zásadami stanovenými Valnou hromadou.
- je statutárním orgánem sdružení, jedná prostřednictvím svých členů a to každý člen samostatně.

## ŘEDITELKA SDRUŽENÍ

**Michaela Vítková**

- jedná za občanské sdružení SOSák s partnery sdružení
- koordinuje aktivity směřující k prohloubení spolupráce s místními spolky a obcemi v Regionu Pošembeří
- zajišťuje poradenství pro členy a partnery sdružení
- zajišťuje vzdělávání pro členy a zaměstnance sdružení
- zastává funkci tiskového mluvčího sdružení, pokud není Valnou hromadou jmenován tiskový mluvčí
- zajišťuje spolupráci se státní správou a samosprávou
- zajišťuje lobbying ve prospěch sdružení
- koordinuje činnost orgánů sdružení
- aktualizuje rozpočet Sdružení
- uzavírá pracovně právní vztahy zajišťuje fandržinkové aktivity pro o.s.SOSák

# Co a kdo v SOSáku v roce 2013



## **Manažerka RC**

**Radmila Fischerová do 30.6. 2013**

**Pavla Veškrnová od 1. 9. 2013**

- řídí chod RC Rozmarýn
- koordinuje součinnost RC s dalšími aktivitami sdružení
- koordinuje činnost a vzdělávání lektorů RC Rozmarýn
- zajišťuje náplň a rozdělení činností RC Rozmarýn
- zveřejňuje aktuální informace z činnosti RC Rozmarýn
- vede přehled o stavu financování RC Rozmarýn, zpracovávání dílčích i závěrečných zpráv předkládá řediteli sdružení
- zajišťuje fundraisingové aktivity pro RC Rozmarýn/o.s.SOSák

## **Lektoři RC Rozmarýn**

Radmila Fischerová

Michaela Vítková

Veronika Matějčková,

Pavla Veškrnová

Marcela Jahodová

## **Externí účetní**

Jiřina Kratinová, Firm care s.r.o.

## **Zaúčtování**

Veronika Matějčková

Monika Šárová

## **PR a fundraising**

Michaela Synková Maladiová

Veronika Slámová



# Co a kdo v SOSáku v roce 2013



## **Koordinátor/koordinátorka**

**Pavla Veškrnová do 30. 6. 2013**

**Michaela Vítková od 1. 9. 2013**

- Koordinuje všechny aktivity sdružení spolu s organizačním výborem a ředitelkou sdružení
- Koordinuje volnočasové aktivity sdružení
- Komunikuje s členy sdružení a klienty volnočasových aktivit
- Kontroluje a přebírá platby za volnočasové aktivity
- Připravuje podklady pro vyúčtování a platby za volnočasové aktivity
- Zpracovává dílčí a závěrečné zprávy k volnočasovým aktivitám, předkládá řediteli sdružení
- Zajišťuje efektivní využití prostor – víkendové kurzy, příležitostné akce
- Zajišťuje fundraisingové aktivity pro volnočasové aktivity o. s. SOSák

## **Externí účetní**

**Jiřina Kratinová, Firm care s.r.o**

- Provádí kontrolu a správnost zaúčtování účetních dokladů
- Zpracovává závěrečný účet sdružení a daňové přiznání
- Poradenství v rámci hospodaření a účtování dokladů

## **Pomocná účetní**

**Veronika Matějčková**

**Monika Šárová**

- Vede účetnictví
- Zakládá a účtuje účetní doklady
- Vystavuje faktury
- Hlídá platební příkazy
- Komunikuje s externím účetním
- Připravuje přehledy a pro OSSZ a pojišťovny
- Připravuje podklady pro financování potřeby grantů v rámci sdružení

o.s. SOSák

Tvořivá setkání  
a kultura na vsi

RC Rozmarýn

Volnočasové  
aktivity

Psaní projektů

Podpora jiných  
akcí a aktivit  
pro další  
subjekty

Pro děti školní

Pro děti  
předškolní

Pro dospělé

Pro děti a  
rodiče

Naše vlastní  
projekty

Projekty psané  
na zakázku

Akce pro MŠ

Akce a aktivity  
pro obec

Region  
Pošembeří

Obecní  
projekty

Projekty pro  
jiné  
obce/podnikat  
ele/sdružení



# Volnočasovky pro děti a rodiče na MD

## RC Rozmarýn



- RC Rozmarýn je alternativou pro rodiče na mateřské dovolené, kteří své ratolesti neumístili do mateřské školy, neboť mají v péči mladšího sourozence. Přesto by rádi, aby si starší dítě zvykalo na kolektiv i jinou než rodičovskou autoritu.
- Zásady RC Rozmarýn :
  - individuální přístup k dítěti a rodině
  - respektování osobnosti dítěte, rodičů i lektora
  - přívětivé a podnětné prostředí
  - vytváření společenství a sounáležitosti k místu, kde žijeme
  - všichni se mohou zapojit
- RC Rozmarýn nabízí dopolední a odpolední volnočasovou aktivitu pro děti i rodiče, kdy každý den v týdnu je věnován určité činnosti – zpívání, tvoření, cvičení, divadélku, vaření, dramatice a pod...
- RC Rozmarýn není komerčním subjektem, je aktivitou/produktem sdružení
- RC Rozmarýn současně organizuje jednotlivé akce vztahující se k tématům v rámci volnočasových aktivit tak jednotlivým svátkům během kalendářního roku.



## Děkujeme za pomoc a podporu:



- Kolodějské římsko-katolické farnosti
- Smíšenému zboží na poště (Sibřina)
- Škodovým bylinným sirupům
- Selgen a.s.
- Pekařství Kollinger
- Colegio s.r.o.
- DePa, s.r.o.
- ADORE s.r.o
- Všem brigádníkům a rodičům
- Vzduchoplavecké společnosti
- Obci Sibřina
- Stáně a Honzovi Babuškovým

# Hospodaření 2013



příjmy	
tržby z prodeje služeb	773 448,00 Kč
úroky	6,82 Kč
jiné výnosy	4 699,74 Kč
příspěvky a dary	65 600,00 Kč
provozní dotace	84 500,00 Kč
tržby z prodeje materiálu	11 324,00 Kč
příjmy celkem	939 578,56 Kč

výdaje	
spotřební materiál	359 781,82 Kč
energie	30 440,00 Kč
opravy a údržba	3 648,00 Kč
služby	366 056,90 Kč
mzdy	143 156,00 Kč
zákoné sociální pojištění	24 019,00 Kč
jiné náklady	16 043,00 Kč
výdaje celkem	943 144,72 Kč

# Hospodaření v projektu Tvořivá setkání a kultura na vsi 2013



## Přehled prostředků vynaložených na projekt Tvořivá setkání a kultura na vsi VÝDAJE

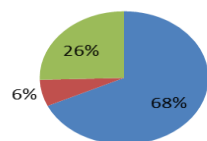
materiál, hudební produkce, odborné služby, divadelní představení, poplatky	Sbírka - divadelní představení, hudební produkce, zvuk	1/4 nákladů na energie, stěhování, služby
201 752,73 Kč	19 153,00 Kč	75 494,08 Kč

## Přehled financování projektu Tvořivá setkání a kultura na vsi PŘÍJMY

příspěvek obce	dotace ČSOB	sbírka Kultura na vsi	individuální dary	prostředky z vlastní činnosti
84 500,00 Kč	15 000,00 Kč	28 085,00 Kč	53 500,00 Kč	115 255,00 Kč

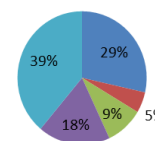
Rozložení výdajů v projektu Tvořivá setkání a kultura na vsi 2013, celkem 296 399,81 Kč

- materiál, hudební produkce, odborné služby, divadelní představení, poplatky
- divadelní představení, hudební produkce, zvuk
- 1/4 nákladů na energie, stěhování, služby



Rozložení příjmů v projektu Tvořivá setkání a kultura na vsi 2013, celkem 296 340,00 Kč

- příspěvek obce
- dotace čsob
- sbírka kultura na vsi
- individuální dary
- prostředky z vlastní činnosti



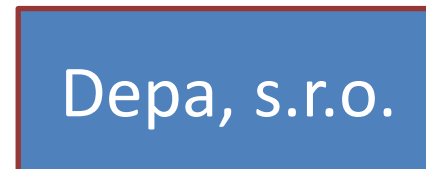
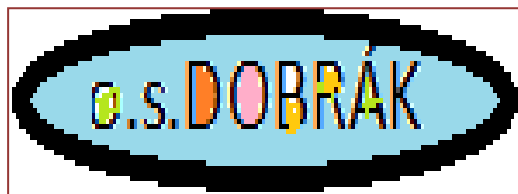
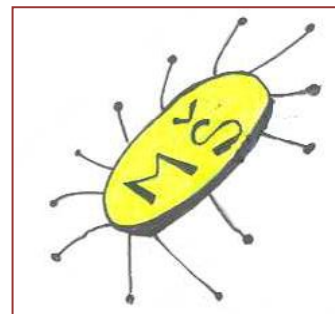


# Lidé, kteří pomáhají a bez nich by to nešlo, ve fotografii





# Děkujeme za pomoc a podporu



# Projekty 2013



## Naše projekty:

- Tvořivá setkání

Motto projektu: „Všechny ideály nepotřebují jen křídla, ale i místo, odkud by mohly vzlétnout.“ *Ernest Hemingway*

- Šperkování se SOSákem
- Celoroční projekt Tvořivá setkání a kultura na vsi
- Líbí se nám před školkou partnerství s obcí Sibřina- Mozaiková zídka zapojení veřejnosti do projektu – dokončení zídky
- Sbírký
- Dms
- SOSÁKOV



Závěrečná zpráva o.s. SOSák za rok 2013  
Vypracována v dubnu 2014 a schválena valnou  
hromadou 30.4. 2014 při čarodějném večeru  
v zahradě budoucího SOSADLA či SOSÁKOVA



Obrázek ze stěny staré budovy MŠ v Sibřině  
foceno před rekonstrukcí

**Vyplouváme vstříc dalším dobrodružstvím.**